



NLStBV

*Wir in Niedersachsen:
mobil. regional. sicher!*



Niedersachsen

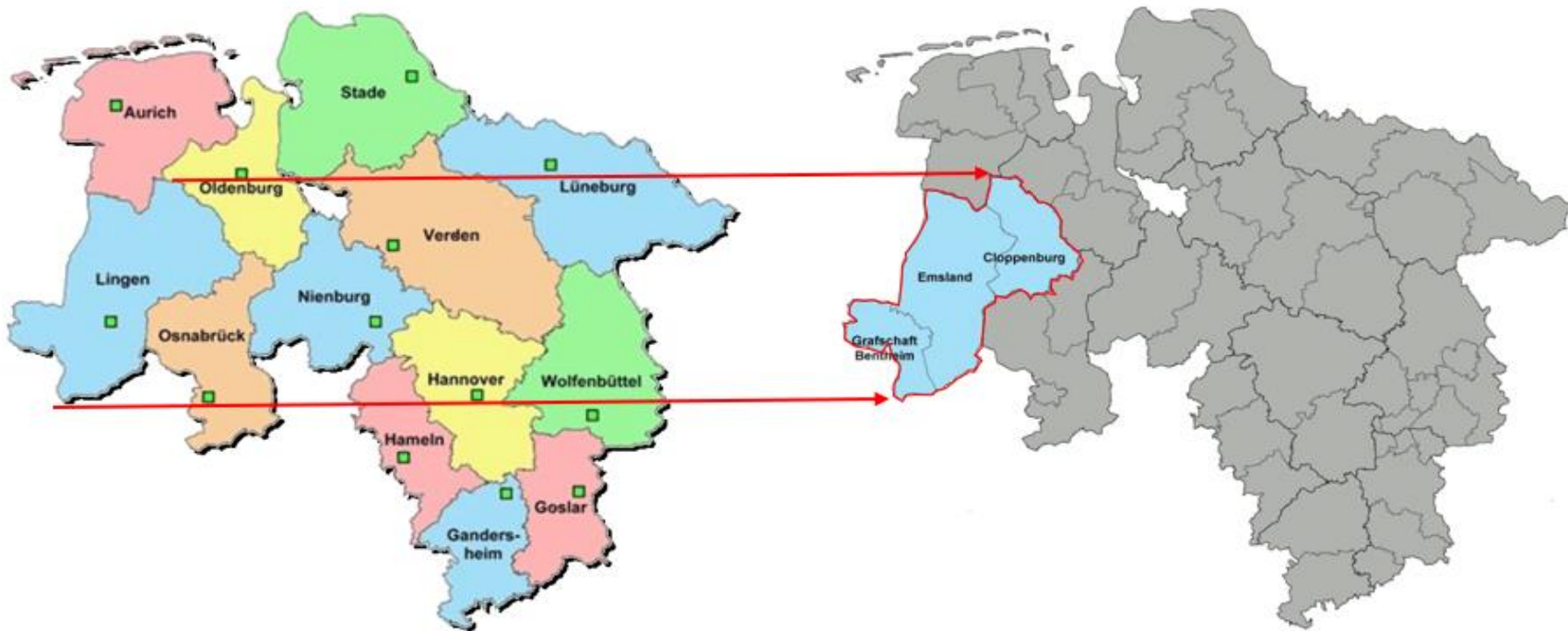
Landesstraße 51 (Papenburg – Splitting rechts)

Herzlich willkommen!

NLStBV: Wer wir sind

13 regionale Geschäftsbereiche

Regionaler Geschäftsbereich Lingen



Regionaler Geschäftsbereich Lingen



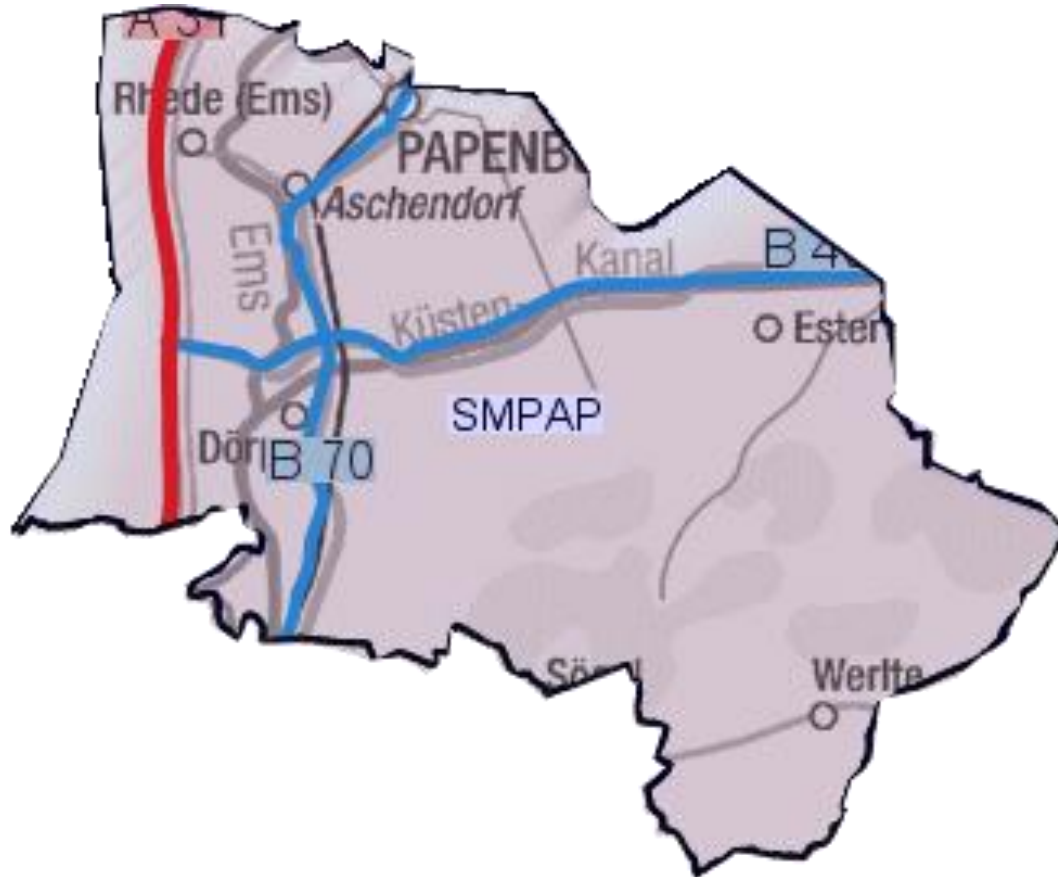
Zuständigkeit des Geschäftsbereichs Lingen auf **Bundes- und Landesstraßen:**

- Landkreis Cloppenburg
- Landkreis Emsland
- Grafschaft Bentheim

Zuständigkeit des Geschäftsbereichs Lingen auf **Kreisstraßen:**

- Landkreis Cloppenburg (in Auftragsverwaltung für den Landkreis Cloppenburg)

Straßenmeisterei Papenburg



zuständig für
235 km Straßen
sowie **230 km** Radwege auf
Bundes-, und Landesstraßen

Team:
13 Straßenwärter/Innen
5 Auszubildende
6 Mitarbeiter/Innen im
Innendienst
(Leitungsebene)

Ihre Ansprechpartner

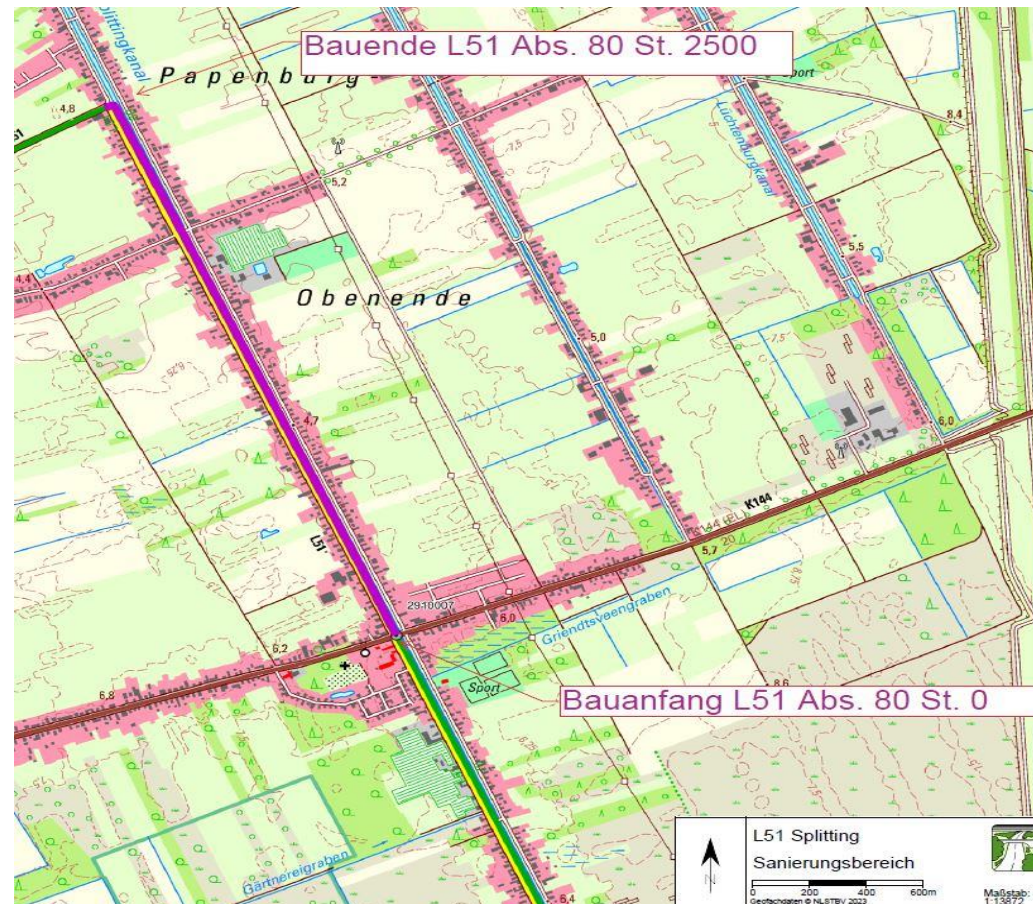
- Dr. Hannah Timmer (Geschäftsbereichsleiterin)
- Markus Droste (Fachbereichsleiter Bau)
- Ernst Kock (Leiter Straßenmeisterei Papenburg)
- Tim Boelmann (Öffentlichkeitsarbeit)

Kontakt per E-Mail: Pressestelle-LIN@nlstbv.niedersachsen.de

Kontakt per Telefon: 0591-8007189

Ausgangslage

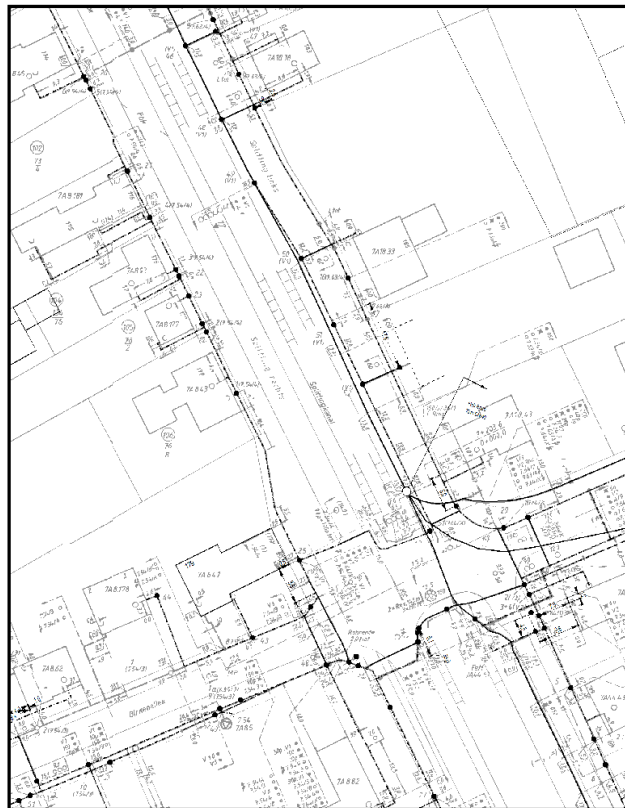
- L51-Fahrbahn ist erneuerungsbedürftig
- **Erster Schritt:** Erneuerung der Durchlässe aufgrund von Beschädigungen
- **Zweiter Schritt:** Fahrbahn- und Radwegerneuerung



Aktueller Sachstand

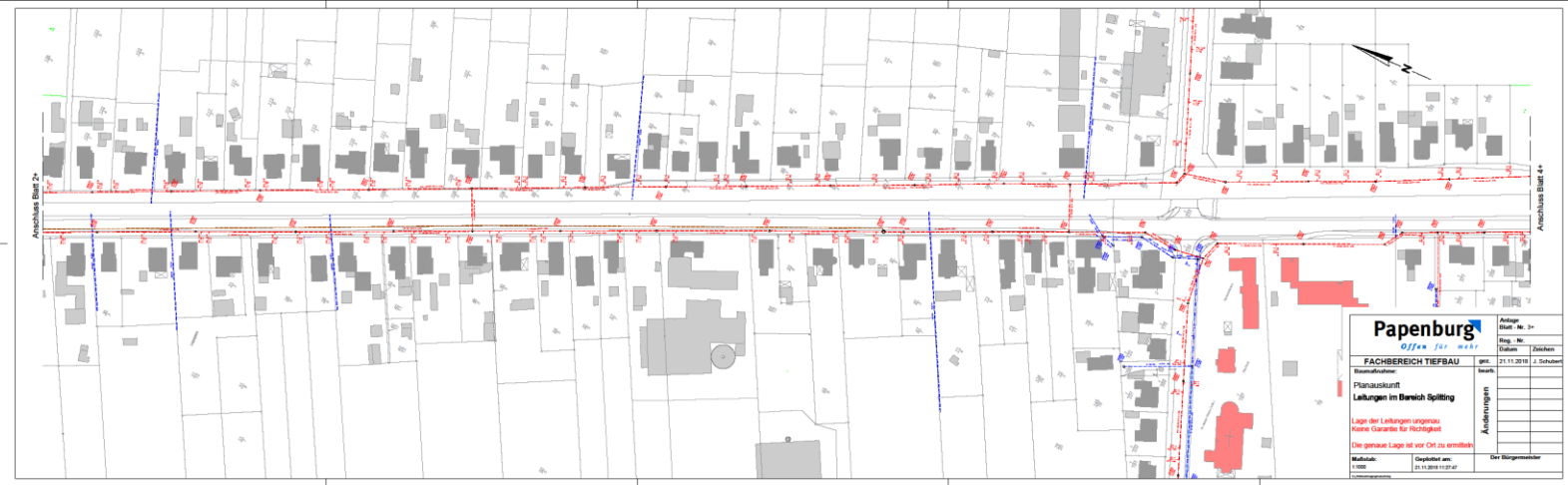
- Bestandsvermessung ist erfolgt
- Versorgungsleitungen wurden in Pläne eingearbeitet
- Durchlassbefahrung zur Beurteilung der vorhandenen Durchlässe wurde durchgeführt
- Georadarbefahrung und Auswertung sind erfolgt
- Klärung der Zuständigkeit für die Durchlässe

Alte Bestandsunterlagen (1)

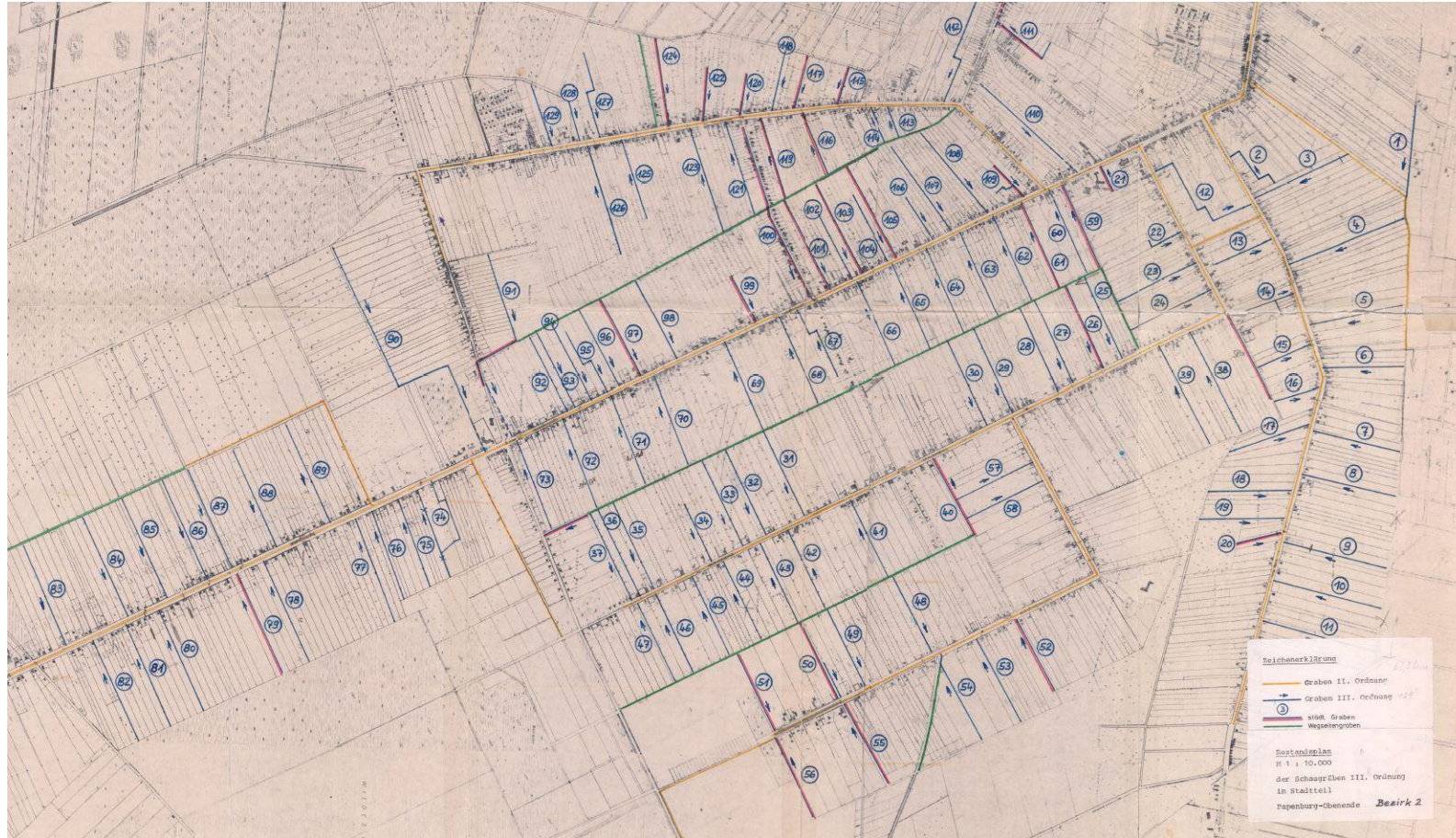


PTI / DB_17 Osnabrück / Leer
 Kontakt (PTI): 0431 145 8888
 1:500 bei DIN A3 | gültig bis: 26.05.2017

Trassenauskunft Kabel



Alte Bestandsunterlagen (2)

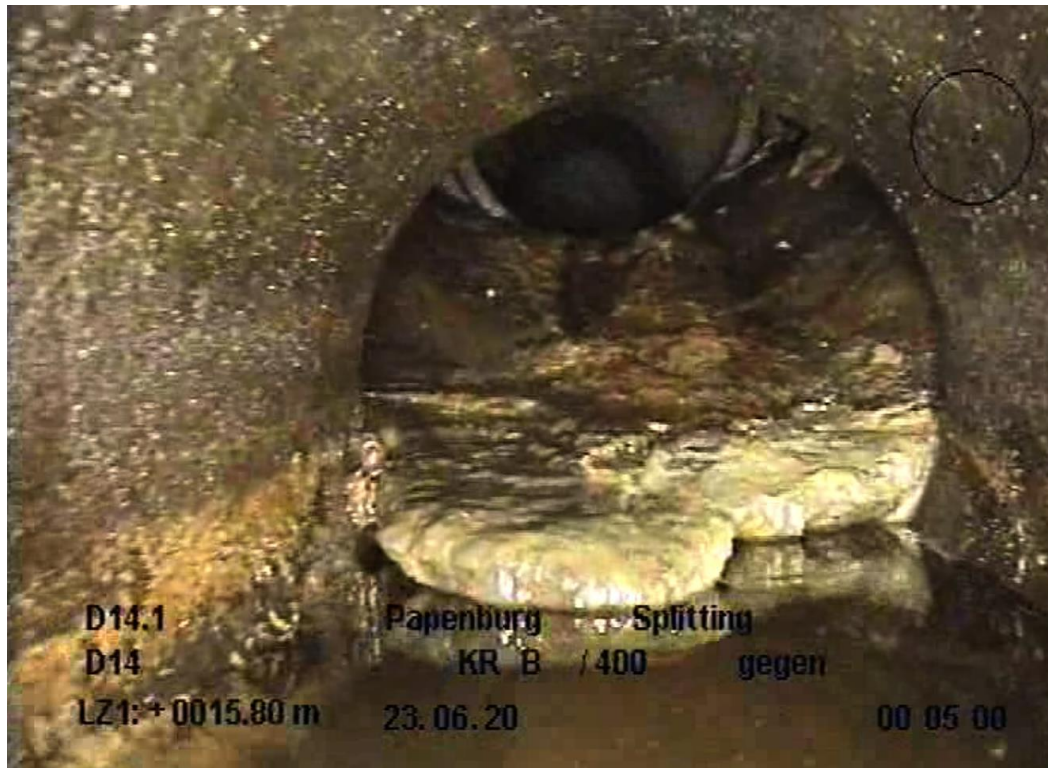


Was ist ein Durchlass?

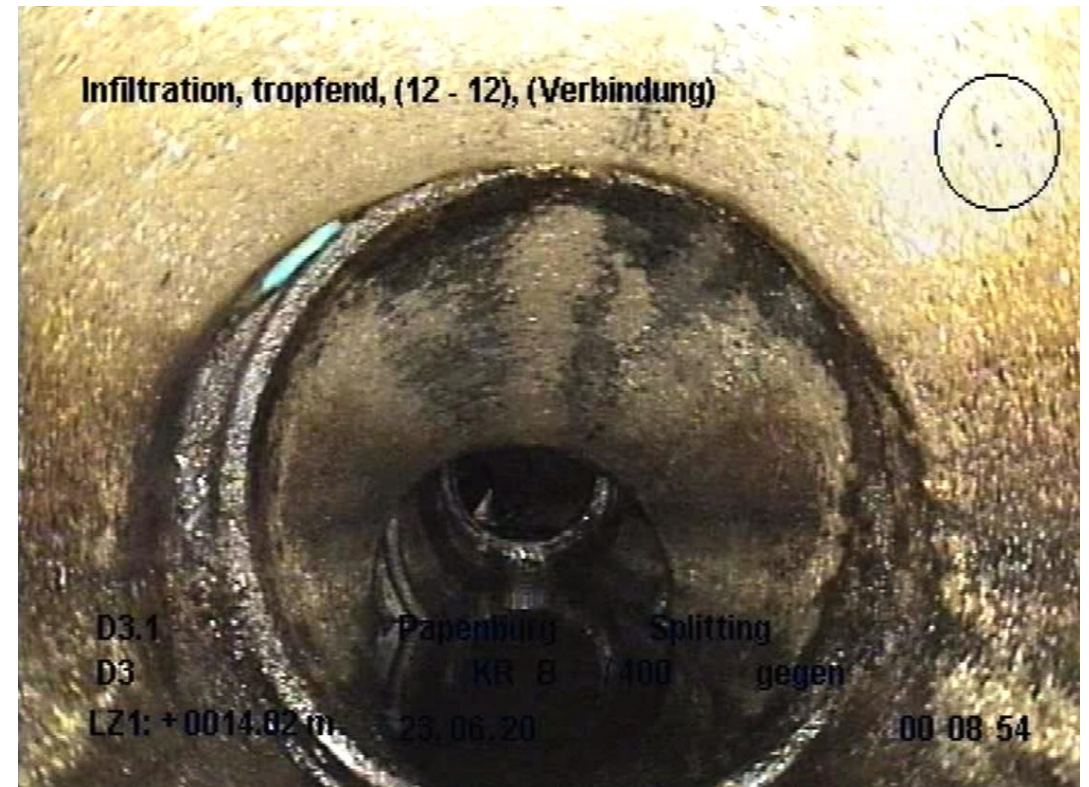
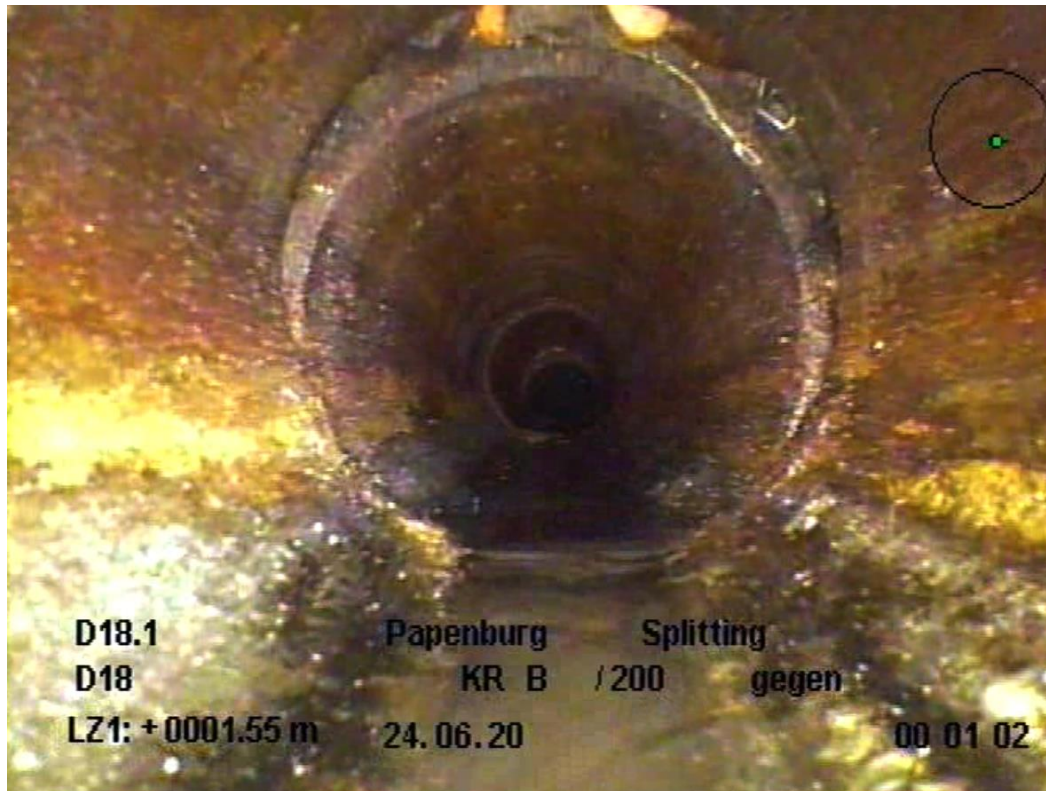
- Als sonstige Ingenieurbauwerke gelten insbesondere alle Bauwerke, für die ein Einzelstandsicherheitsnachweis erforderlich ist (wie z. B. Rohr- und Bandstraßenbrücken, Regenrückhaltebecken aus Stahlbeton, Schachtbauwerke)
- Durchlässe gehören per Definition (DIN 1076) zu sonstigen Bauwerken: Durchlässe haben eine Öffnung oder eine lichte Weite von weniger als 2,00 Meter (rechtwinklig zwischen den Widerlagern oder Wandungen gemessen)



Fotos (L51-Durchlassbefahrung)



Fotos (L51-Durchlassbefahrung)



Defekter Durchlass



Auswertung Durchlassbefahrung

- Nicht alle Durchlässe konnten befahren werden
aufgrund von Verstopfungen
- Aktuell mindestens elf Durchlässe
erneuerungsbedürftig

Zuständigkeiten

- Die Landesbehörde für Straßenbau und Verkehr im Geschäftsbereich Lingen (NLStBV) ist verantwortlich für die Entwässerung der Fahrbahn. Soweit die Entwässerung der Gräben unter der Fahrbahn beim Bau der Straße bereits vorhanden war, fällt die Unterhaltung der Durchlässe ebenfalls in den Verantwortungsbereich der Landesbehörde.
- Anlieger/Eigentümer sind für die Entwässerung der Anliegergrundstücke verantwortlich

Georadarverfahren

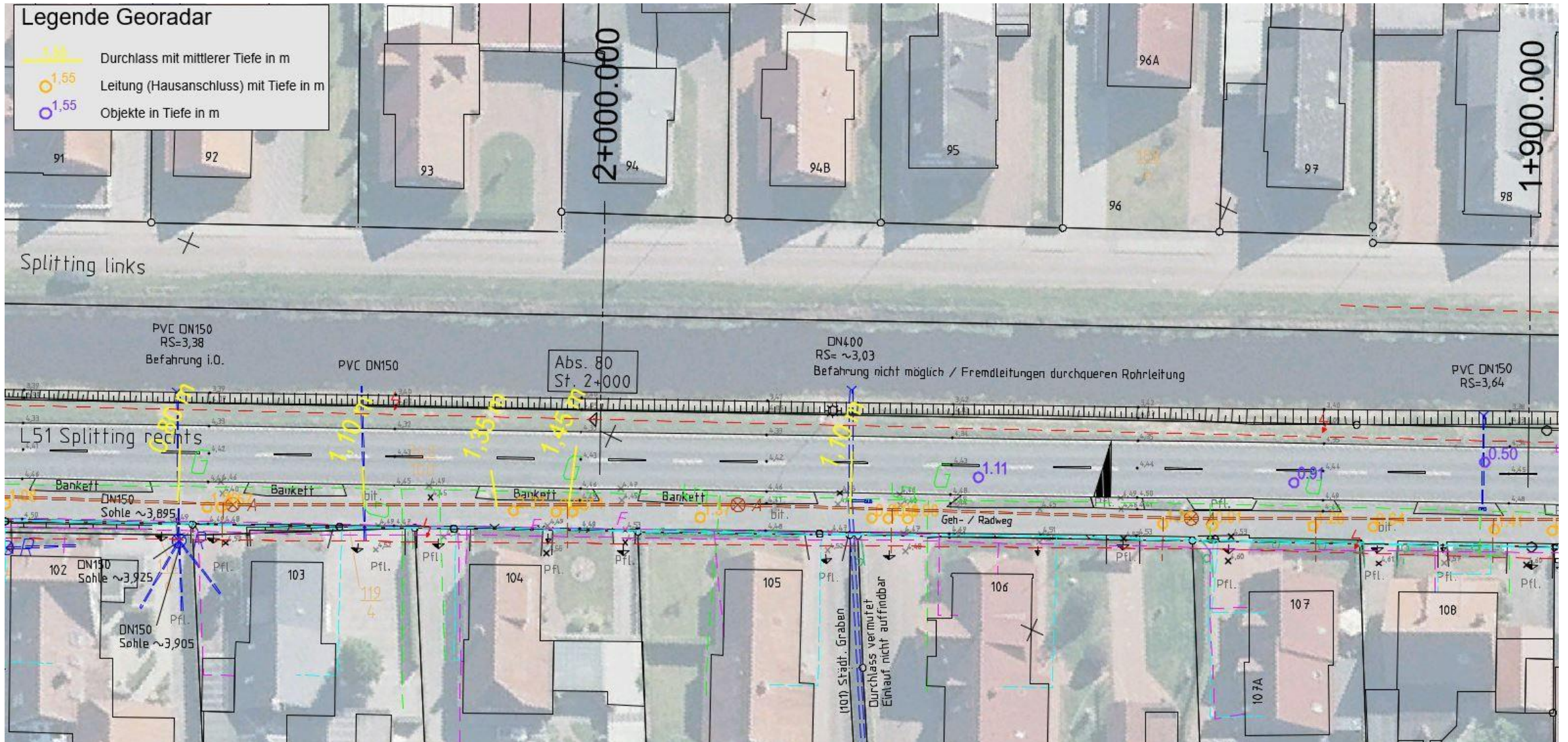
- Georadarverfahren (Ground Penetration Radar, GPR) ist ein Messverfahren aus der Geophysik, das Schichtdicken und Inhomogenitäten im Straßenoberbau sowie im Untergrund zerstörungsfrei erfasst



Georadar-Einsatz an der L51

- Georadarbefahrung zur Ermittlung des Straßenaufbaus (Untergrund)
- **nicht alle querenden Anlagen (Durchlässe und Versorgungsleitungen) sind in Leitungsplänen verzeichnet**
- Georadar ist die einzige Möglichkeit, diese vermuteten querenden Anlagen aufzuspüren, ohne die Straße aufzureißen
- Auswertung der Ergebnisse erfolgte durch ein Fachbüro

L51: Beispiel eines Befahrungsergebnisses



Zustandserfassung und -bewertung

- Einsatz von speziellen Fahrzeugen (ausgestattet mit Kamera- und Lasertechnik)
- Auf den Straßen werden die Oberflächeneigenschaften wie Risse, Flickstellen und Ausbrüche sowie die Unebenheiten und die Griffigkeit der Fahrbahnen ermittelt
- Diese Ergebnisse sowie die Verkehrszahlen fließen in das Erhaltungsmanagement ein. Sie sind eine wichtige Planungsgrundlage für ein leistungsfähiges Straßennetz



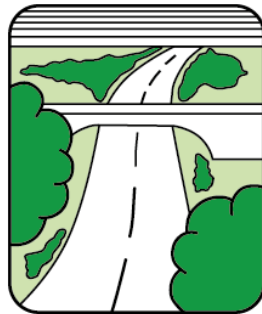
Fahrbahn/Radweg-Erneuerung (L51)

- Georadarbefahrung liefert Ergebnisse für den Fahrbahnaufbau
- Bohrkerne wurden gezogen
- Mit den Ergebnissen können Schichtenverläufe zugeordnet werden
- Asphaltlagen müssen speziell untersucht werden. Daraus kann ein Erneuerungsvorschlag abgeleitet werden
- Erneuerung ist von verschiedenen Faktoren abhängig (z.B. finanzielle Mittel)
- Problem: Radwegentwässerung

Wir brauchen Ihr Wissen

- Kartenmaterial ist auf Tischen ausgelegt
- Vorgehensweise: bitte beschriften Sie Ihre Hinweise auf den ausliegenden Kärtchen mit Name, Anschrift und Telefonnummer
- Sprechen Sie uns gerne an

Vielen Dank für Ihre Aufmerksamkeit!
Und jetzt ist Zeit für weitere Fragen von Ihnen



NLStBV

*Wir in Niedersachsen:
mobil. regional. sicher!*